



Las opiniones y los contenidos de los trabajos publicados son responsabilidad de los autores, por tanto, no necesariamente coinciden con los de la Red Internacional de Investigadores en Competitividad.



Esta obra por la Red Internacional de Investigadores en Competitividad se encuentra bajo una Licencia Creative Commons Atribución-NoComercial-SinDerivadas 3.0 Unported. Basada en una obra en riico.net.

Área del conocimiento
Educación y Competitividad

Temática

La competitividad analítica de los programas de negocios de las universidades

Nombre de autores

MC. ALFREDO SALVADOR CÁRDENAS VILLALPANDO
MC. VICTOR APARICIO ROSAS.
MC. HECTOR PRIEGO HUERTAS

Institución a la que pertenece o representa

UNIVERSIDAD DE COLIMA FACULTAD DE CONTABILIDAD Y
ADMINISTRACIÓN DE TECOMAN

Domicilio

Km. 40 carretera Colima - Manzanillo cruce de Tecomán, colonia la
estación
CP 28200

Numero de teléfono y fax

TEL –fax 01- 313 -3 -22- 94- 03

Correo electrónico

alfredo_salvador@uclm.mx
vicaparos@uclm.mx
hpriego@uclm.mx

Dirección para correspondencia

Km. 40 carretera Colima - Manzanillo cruce de Tecomán, colonia la
estación
CP 28200

“PERCEPCIONES DE LOS ALUMNOS RESPECTO A LA CARRERA QUE ESTAN CURSANDO EN LA FCA-T DE LA U DE C UTILIZANDO LAS REDES SEMÁNTICAS NATURALES”.

MC. Alfredo Salvador Cárdenas Villalpando, MC. Víctor Aparicio Rosas, MC. Héctor Priego Huertas

RESUMEN:

Las Universidades públicas del país deben ser las principales interesadas en ofrecer carreras de carácter competitivo y que tengan la demanda suficiente por parte de la sociedad “actitud hacia la carrera”. Medir actitudes es averiguar las preferencias de las personas hacia determinados estímulos, bien sean objetos, ideas o conceptos. Las actitudes constituyen un entramado clave para entender a los humanos, son el cristal a través del que miramos el mundo. (Thurstone, 1927, 1928; Summers, 1970; Triandis, 1971). Medir su fuerza, conocer su formación, su relación con la conducta y la manera de cambiarlas constituyen campos de sumo interés. La presente investigación utiliza una de las herramientas de la psicología más aceptadas las *redes semánticas naturales* con la pretensión de medir las percepciones de los alumnos hacia la carrera que están estudiando, y de esta forma poder tomar decisiones más fundamentadas en relación a los programas o cursos alternos y de esta manera promover la competitividad en la Educación.

ABSTRACT:

The national universities (publics) would be an first priority to bachelor's degree, to make an competitive professionals to satisfy all society. These satisfactory element make an " bachelor attitude ". That attitudes would be measure to explain to find personal preferences, move to stimulation determination, would be an idea, objects or concepts. The constitution of attitudes are a basic factor for understand the human feelings, are an crystal to see the world (Thurstone, 1927, 1928; Summers, 1970; Triandis, 1971). Measure the force, knowledge the form, and what is this relation with the character and how is the manner to change, that constitute interesting aspects. The present research use an more accepted psychological tool, the semantic webs, it is the interest to perception measure of the students to bachelor studies and whit that elements takes fundamental decisions on relation at programs or alternative courses, and that manner to promote the competitive factors on superior education (nivel).

Introducción

Es responsabilidad de las Universidades la formación y capacitación de los jóvenes y el Proveer de profesionistas capaces y comprometidos ha dar solución a las múltiples problemáticas que aquejan a la sociedad. La Universidad de Colima es una institución privada que rige sus principios en la educación, con una autonomía en la responsabilidad de cómo lleva acabo la realización de sus fines académicos, donde de acuerdo a la misión y visión institucional, su propósito es la formación de egresados sobresalientes en el ámbito social. (<http://www.ucol.mx/docencia/facultades/fcatecoman/>).

Para el desarrollo de esta investigación la percepción fue un elemento importante ya que a través de ella se obtuvo información fundamental. La percepción es un proceso mediante el

cual, la conciencia integra los estímulos sensoriales sobre objetos hechos o situaciones y los transforma en experiencia útil.

Denominamos percepción, que tienen de los alumnos, a esa conciencia que integra los estímulos sensoriales sobre objetos, hechos o situaciones y los transformara en experiencia útil para él. (Hermann von Helmholtz).

La finalidad de indagar la Percepción de los alumnos hacia la carrera es distinguir si ellos saben si la carrera que están cursando les gusta o simplemente la cursan “por que hay mas trabajo para los egresados”. Es la idea de educar y satisfacer necesidades para el mejoramiento de la calidad de vida del estudiante. Promover la *Educación holística*. Citando a Ortigón (1993), con antelación planteaba al respecto: (necesitamos saber que clase de vida nos interesa. Es urgente definir hacia donde vamos, que buscamos cual es el camino que debemos elegir para encontrar ese bienestar, esa felicidad. Ahora más que nunca nuestro reto es la calidad de vida)

Por otra parte la Universidad de Colima esta interesada en ofrecer carreras de carácter competitivo y que tengan la demanda suficiente por parte de la sociedad “actitud hacia la carrera”. Medir actitudes es averiguar las preferencias de las personas hacia determinados estímulos, bien sean objetos, ideas o conceptos. Las actitudes constituyen un entramado clave para entender a los humanos, son el cristal a través del que miramos el mundo. (Thurstone, 1927, 1928; Summers, 1970; Triandis, 1971). Medir su fuerza, conocer su formación, su relación con la conducta y la manera de cambiarlas constituyen campos de sumo interés. De hecho pocos productos salen hoy al mercado sin un estudio concienzudo de las actitudes de los consumidores hacia ellos, y es que la relación calidad/precio no lo es todo en este caso es oferta /demanda.

Desarrollo de la Investigación.

PLANTEAMIENTO DEL PROBLEMA

¿Cuáles son las percepciones de los alumnos respecto la carrera que están cursando en la FCA-TECOMÁN de la U de C.? Durante del periodo de agosto_ enero del 2007-2008. De las carreras de Administración, Contabilidad e Informática

JUSTIFICACIÓN

Debido a la gran demanda de las tres carreras (Administración, Contabilidad e Informática), así como numerosos comentarios de las empresas que requieren personal con estas carreras, es importante conocer que piensan y que esperan de la carrera que cursan los alumnos.

Por medio de la recopilación de información, determinar si estas se cursan para cubrir los requerimientos del campo laboral o por vocación.

OBJETIVO ESPECIFICOS

- Cuales son las percepciones de los alumnos respecto ala carrera que cursan en la FCAT
- Determinar si tienen los alumnos percepción positiva o negativa en relación a la carrera que estudian.
- Comprobar si los alumnos cursan las carreras por la demanda laboral o vocación.

HIPÓTESIS

Se piensa que los alumnos que cursan su carrera y que no tienen una percepción positiva en relación a ella, es por que no existía otra opción para formarse como profesional en el área Geográfica cercana a su hogar.

METODOLOGÍA

APLICABILIDAD Y LA UTILIDAD DE LOS RESULTADOS

El instrumento

Se empleó la técnica de redes semánticas naturales (Valdez, 2002), que consiste en dos instrucciones fundamentales; en primer lugar, se pide a los sujetos (alumnos) que definan con un mínimo de cinco palabras sueltas – que pueden ser verbos, adverbios, sustantivos o adjetivos, pero no partículas gramaticales como preposiciones o artículos – cada una de las palabras estímulo, en este caso “como perciben la carrera que cursan” las que se presentan por separado; después, que jerarquicen cada una de la palabras que dieron como definidoras, asignándole el numero 1 a la palabra que esté mas cerca, más relacionada o que mejor defina a la palabra estímulo: el número 2 a la que sigue en relación, y así sucesivamente hasta terminar de jerarquizar todas las palabras.

Los resultados se analizaron a partir de la técnica original de las redes semánticas naturales, obteniéndose un valor J (total de palabras definidoras generadas por los sujetos), el valor M (peso semántico obtenido por cada palabra definidora) y el conjunto SAM (quince palabras definidoras con el mayor valor M).

En esta investigación se estudio a los alumnos de las 3 carreras a todos los grupos de (1°,5° y 9° semestres con excepción de la carrera de informática que solo cuenta con 8 semestres.

El Diseño de Investigación

Tipo de investigación: descriptiva

Se analizaron a los Alumnos de la FCA_ Tecomán de U de C, sus percepciones en relación a la carrera que están cursando. Es no experimental porque influyo un contexto a nuestro tema de estudio.

El método que se utilizara será descriptivo, ya que “este se utiliza para recoger, organizar, resumir, presentar, analizar, generalizar, los resultados de la observación.

Este método implica la recopilación, presentación sistemática de datos para dar una idea clara de cada situación. Esta recolección se realizo mediante la aplicación de la herramienta de las redes semánticas

POBLACIÓN DE ESTUDIO

Se aplico cuestionarios para obtener resultados en esta investigación a todos los grupos (1, 5, y 9) alumnos de la FCA-Tecomán para el estudio,

DESCRIPCIÓN DE LA MUESTRA

Se entiende por muestra a un subgrupo específico de la población a estudiar. En este caso de los alumnos de la FCA-Tecomán una muestra representativa de la población.

Una muestra aleatoria de los alumnos para poder aplicar las redes semánticas y tener una perspectiva mas objetivas fueron los semestres 1, 5 y 9. Se seleccionaron de esta manera debido ha que los primeros que participan en esta dinámica son los de recién ingreso, los de quinto semestres están cursando a la mitad de la carrera y los de noveno están próximos a egresar de su carrera.

Contexto de la investigación:

Lugar donde realizo la investigación (Tecomán), Colima, México

Toponimia

La palabra Tecomán es de Origen Náhuatl. Se compone de los Términos Tecol o Tecolli que Significa abuelo; man que quiere decir Lugar; por lo tanto ambos vocablos conforman la frase "el lugar de Nuestros Abuelos". (<http://www.municipiotecomam.gob.mx> obtenida el 13 enero 2008)

Localización

El Municipio de Tecomán se Localiza en la Porción Sureste del Estado entre las Coordenadas 103° 59' a 103° 73' de Longitud Oeste del Meridiano de Greenwich y 18° 41' 20" a 19° 06' de latitud norte. Limita al Norte con los municipios de Coquimatlán y Colima, al Sur con el Océano Pacífico, al Este con el Municipio de Ixtlahuacán, al Oeste con el de Armería y al Sureste con el Estado de Michoacán. Está situado a 33 Metros sobre el nivel del mar. La distancia aproximada de la cabecera Municipal a la Capital del Estado es de 46 km. Ocupa una extensión territorial de 834.77 kilómetros Cuadrados que corresponden al 15 por Ciento de la superficie estatal. La población del Municipio asciende a 99,289 Habitantes, el 18.3% de la Población Estatal. Hombres 50.0%.

(<http://www.municipiotecoman.gob.mx> obtenida el 13 enero 2008)

Evolución Demográfica

La mayor concentración de la población se encuentra en la ciudad de Tecomán y los poblados de Cerro de Ortega, Madrid, Tecolapa, Caleras, Cofradía de Morelos y Nuevo Caxitlán. La población joven constituye el 37.7 de la población total con una distribución proporcional entre ambos sexos. El mayor porcentaje de habitantes lo forma la población urbana. (<http://www.municipiotecoman.gob.mx> obtenida el 13 enero 2008)

INFRAESTRUCTURA SOCIAL Y DE COMUNICACIONES

XII Censo General de Población y Vivienda 2000/Empleo/					
<u>Total de la población de 12 años y más 2000</u>	<u>Total de la población de 12 años y más económicamente activa 2000</u>	<u>Total de la población de 12 años y más económicamente activa ocupada 2000</u>	<u>Total de la población de 12 años y más económicamente activa desocupada 2000</u>	<u>Total de la población de 12 años y más económicamente inactiva 2000</u>	<u>Total de la población de 12 años y más que no especifica condición de actividad económica 2000</u>
67 833	35 818	35 404	414	31 760	255

Educación

Se cuenta con el apoyo de instituciones como el Consejo Nacional de Fomento Educativo (CONAFE) y el Instituto Nacional para la Educación de los Adultos (INEA) que atienden principalmente a la población rural. El índice de analfabetismo ha decrecido considerablemente por la actividad del INEA.

Vivienda

En la zona urbana se construye principalmente con los siguientes materiales: ladrillo de barro, tabicón o block, cemento, varillas, láminas de asbesto. En el medio rural son usadas la madera y palma. (<http://www.municipiotecomam.gob.mx> obtenida el 13 enero 2008)

En el II Censo de Población y Vivienda del 2005 señalan que el municipio cuenta con 23,707 viviendas de las cuales 22,960 son particulares

Las actividades económicas del municipio por sector, se distribuyen de la siguiente forma:

SECTOR	TOTAL	PORCENTAJE
Primario	11,296	40.8%
Secundario	4,986	17.9%
Terciario	10,658	38.65%
No especificado	744	2.8%

Y ya que la aplicación es dentro de la Universidad de Colima Facultad de Contabilidad y Administración cabe destacar lo siguiente:

La Universidad de Colima es una institución entre las mejores universidades públicas de México, que tiene reconocimiento incluso en el ámbito internacional.

La institución es creada con la Filosofía Educativa del presidente Lázaro Cárdenas (1934-1940). Por el gobernador coronel Pedro Torres Ortiz (1939 -1949), quien encargo el proyecto de lo que seria la Universidad al entonces Director General de la Educación Pública, Teniente Coronel y Profesor Rubén Vizcarra. De ahí; los orígenes revolucionarios y de justicia social, de Nuestra Institución, la cual al nacer aquel 16 de septiembre de 1940 adquiere el compromiso de formar a la juventud de Colima, Jalisco y Michoacán.

De 1997 a la fecha, en la Universidad de Colima se tiene a la “Modernización Educativa” como una exigencia y una orientación plena hacia la excelencia académica, mediante la Innovación de Planes y Programas Académicos pertinentes, etc. Que fortalecen a la Educación Media y Superior.

Debido al crecimiento y la necesidad de los alumnos de Tecomán nace la Escuela de Contabilidad y Administración de N° 1 fue creada el 13 de septiembre de 1983 y elevada al rango de Facultad mediante acuerdo número 8 de rectoría del 2 de julio de 1998.

Otros *datos puntuales* a considerar es que la facultad de contabilidad y administración Campus Tecomán se encuentra situada en una posición estratégica a las afueras de la ciudad de Tecomán a 500 metros de la carretera Colima Manzanillo Km. 40. Y, que en ella la población estudiantil tiene diversas procedencias, ya que en solo un 65% proviene de Tecomán y el resto de poblaciones aledañas a si como de Armería, Colima y Manzanillo. (De colima y manzanillo proceden generalmente los alumnos que no quedaron como primera opción en su localidad).

En un promedio diario los alumnos no provenientes de Tecomán gastan 50 pesos diarios únicamente de gastos de transporte (Estadísticas de la unidad Pedagógica de esta dependencia). Esta característica en especial incide con la deserción de los alumnos, ya sea porque logran su cambio a las facultades más cercanas a su hogar, o, porque ya no pueden sostener sus gastos escolares.

De ahí la importancia de que los alumnos que cursan estas carreras realmente estén convencidos que es la opción que mas les conviene o que así lo perciban.

Fundamentación

Elementos de la Percepción

En toda Percepción concurren una serie de eventos y datos dispares que necesitan ser estructurados para poder obtener una Información del mundo de fuera. Entre estos datos y elementos distinguiremos 3 principales:

- **RECEPCIÓN SENSORIAL:** La base de la Percepción es la Recepción proveniente de los sentidos, sin sensación es imposible cualquier tipo de Percepción. Las Sensaciones no nos llegan nunca aisladas, ni siquiera con la misma Intensidad y siempre se da un proceso de Selección de las mismas, es decir, una Percepción.
- **LA ESTRUCTURACIÓN SIMBÓLICA:** La Percepción va siempre ligada a una representación, a un concepto a una Significación; al escuchar un sonido de un avión, por ejemplo, Representamos su configuración por las experiencias vividas anteriormente.
- **LOS ELEMENTOS EMOCIONALES:** Es posible que muchos de nuestras Percepciones nos dejen indiferentes pero la mayoría de ellas van íntimamente ligadas a Procesos emocionales a los propios, dando lugar en nosotros a sentimientos o a emociones agradables o desagradables. (Wertimer, Köhler y Coffka, 1959)

Nuestros Órganos están constantemente bombardeados por una serie de constantes Estímulos, pero no nos Percatamos de todos ellos, cosa que por otra parte sería imposible. En cierto modo estamos haciendo una Selección de Nuestros Estímulos y Sensaciones, Selección en la que intervienen una Serie de Factores. Uno de los Factores Fundamentales es la Percepción. (Day, R. H. 1981, Pág. 227)

Estos Factores que Intervienen y condicionan Nuestras Percepciones los podemos clasificar en:

Internos y Externos.

- **FACTORES INTERNOS:** Entendemos por Factores Internos de Selección a todos los Elementos Internos. Podemos establecer:

Las Motivaciones: Nuestras tendencias, Intereses y gustos son un factor importante en la Selección de Estímulos Perceptivos. Estamos en cierta manera predispuestos a Percibir aquellas cosas que Motivan Nuestra Atención. Las experiencias pasadas El Ambiente Cultural: No cabe duda una de las cosas que más modifican Nuestras Percepciones es Nuestro Propio Ambiente y el Grupo Social al que Perteneceemos. (Day, R. H. 1981, Pág. 227)

- FACTORES EXTERNOS DE SELECCIÓN: Los principales son:

La Intensidad y Tamaño del Estímulo: Cuanto mayor es la intensidad y el tamaño más pronto la percibimos. El contraste: Cada vez que se Producen un Contraste entre Nuestra Situación Presente y la Habitual o una Situación nueva, Captamos La Diferencia: Ejemplo: calor y frío.

La Repetición: Es constante en las cosas; van grabándose en la memoria. Todos los Seres Vivos son muy sensibles a la Captación del Movimiento y el Hombre no es una Excepción en este caso. Los animales se ponen en Guardia en la Percepción de cualquier movimiento. (Day, R. H. 1981, Pág.227)

La Percepción es el Proceso por el cual el Individuo con nota de Significado al Ambiente.

Dar Significado al Ambiente requiere de una Integración de la Información sensorial con Elementos Cognitivos como por ejemplo, con nuestros recuerdos, con Nuestras Presunciones básicas de lo que es el mundo, con nuestros modelos ideales, etc., con el fin último de construir el mundo que nos rodea

La Percepción comprende principalmente dos procesos:

1. La Recodificación o Selección de toda la Información que nos llega del exterior, Reduciendo la Complejidad y Facilitando su Almacenamiento en la Memoria.
2. Un Intento de ir más allá para Predecir Acontecimientos Futuros y de este modo Reducir sorpresas.

Estos dos procesos dan una estructura a Nuestro proceso Perceptual, en el sentido que Nuestra Percepción no constituye un continuo Procesamiento de Estímulos Caóticos que se almacenan en la memoria sin orden; sino por el contrario, al Percibir una Persona o un Objeto creamos un orden en todo ese caudal de Información.

Este Orden nos permite poder Reexaminar la Información para poder adicionar más Información de Interés para nosotros y poder Inferir Comportamientos y Situaciones.

Otro Elemento Involucrado en el Proceso Perceptual es el Conductual, en el sentido de que la Percepción es capaz de Generar Conductas, dependiendo de cómo el Individuo Perciba una Situación manifestará una determinada Conducta, ya sea si la Persona Percibe la Situación como Potencialmente peligrosa o no.

La Percepción es el primer Proceso Cognoscitivo, a través del cual los sujetos captan Información del Entorno. La Captación de esta Información usa la que está Implícita en las Energías que llegan a los Sistemas Sensoriales y que permiten al Individuo animal (Incluyendo al Hombre) formar una Representación de la Realidad en su Entorno. La luz, por ejemplo Codifica la Información sobre la distribución de la Materia-Energía en el Espacio-Tiempo, permitiendo una representación de los Objetos en el Espacio, su movimiento y la Emisión de Energía Luminosa. (Gibson, J. L. y otros, 1990. pág. 69)

En cuanto a el instrumento a utilizar

Redes semánticas.

Las redes de significado – llamadas también redes semánticas- son las concepciones que las personas hacen de cualquier objeto de su entorno, de acuerdo a Figueroa (1976), mediante el conocimiento de ellas se vuelve factible conocer la gama de significados, expresados a través del lenguaje cotidiano, que tiene todo objeto social conocido.

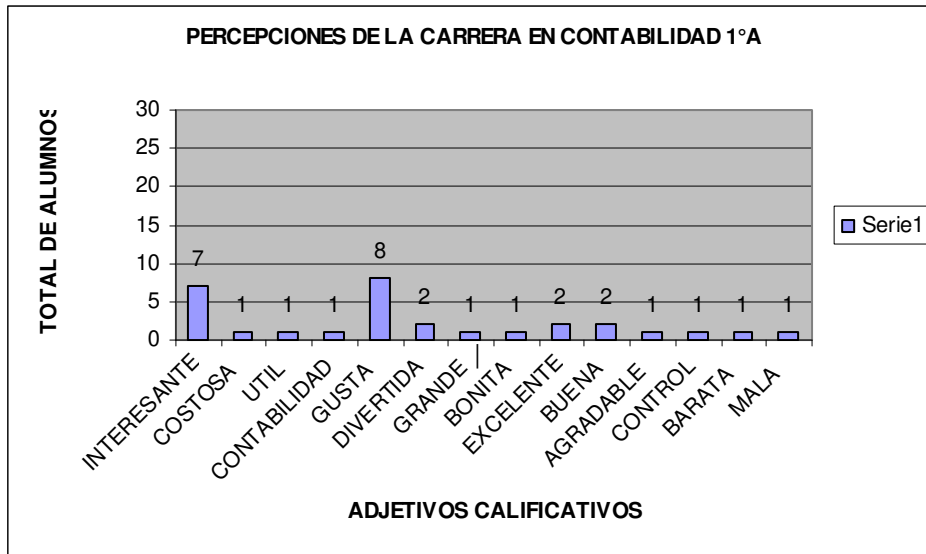
Autores como Figueroa, Gonzáles y Solís (1981), así como Valdez Medina (1998), coinciden en que esta técnica permite explorar la percepción, la idea o el imaginario de los sujetos respecto a algo a través de procedimientos no simulados.

Los orígenes de las redes semánticas naturales se encuentran, principalmente, en el dialogo entre disciplinas como la psicología , la inteligencia artificial y la pedagogía ; son las nociones sobre la memoria semántica y la memoria episódica, las que ayudan a entender la estructura de la memoria y, por supuesto, la forma en la que asociamos los significados y conceptos sobre las cosas y las relaciones entre estos; mientras la segunda, es la que alberga y recuerda información sobre un contexto tiempo espacio (Tulving, 1972). La psicología ofrece, a través de la memoria, explicaciones sobre los mecanismos de selección de los significados, las palabras, los conceptos o las imágenes con las que los sujetos relacionan a los objetos. El valor de estos hallazgos radica en que, conocer lo que la gente sabe de la realidad, ayuda a ala comprensión y previsión de las conductas; es decir la memoria es potencialmente generativa, pues podría producir acciones (Cofer citado por Valdez Medina 1998)

Las redes semánticas parten del supuesto básico de que las ideas que los sujetos tienen sobre los objetos no están en el vacío, sino que se encuentran relacionadas con un contexto (Young 2001)

Resultados de la aplicación.

GRAFICAS DE PERCEPCIONES CONTABILIDAD



Valor J = 22

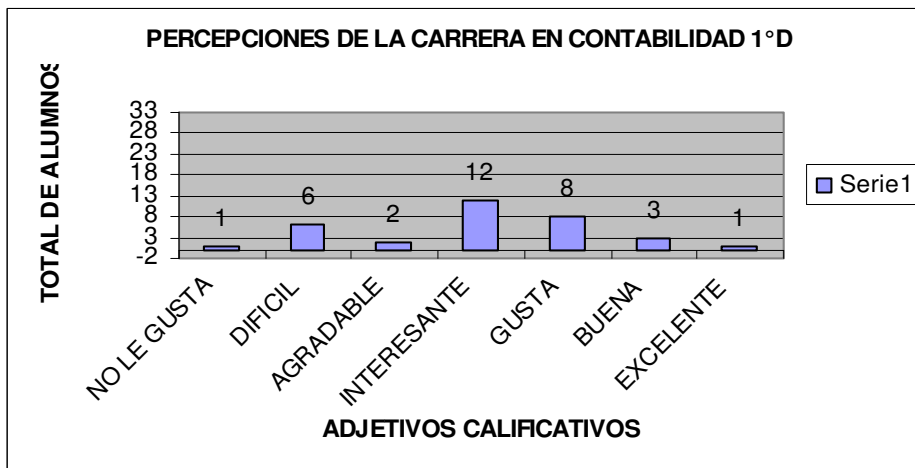


Figura 2
Valor J =20

En estas graficas se observa las percepciones de los alumnos de primer semestre de contabilidad del grupo “A” y grupo”D”, para fines de comprobar la hipótesis del trabajo, estas percepciones son separadas en percepciones positivas y negativas arrojando la siguiente grafica:

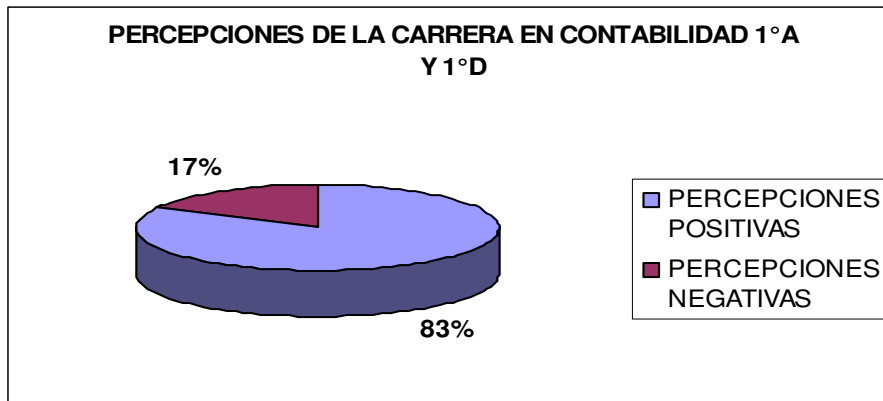


Figura 3

En resumen: Los alumnos de primer semestre de Contabilidad de U de C. de la FCAT muestran una percepción de 83% positiva hacia la carrera aceptándola como una opción para realizar sus estudios dentro de ella. Mientras que el 17% tienen una percepción negativa, considerándola como una carrera mala, costosa, larga, difícil, o simplemente no le gusta.

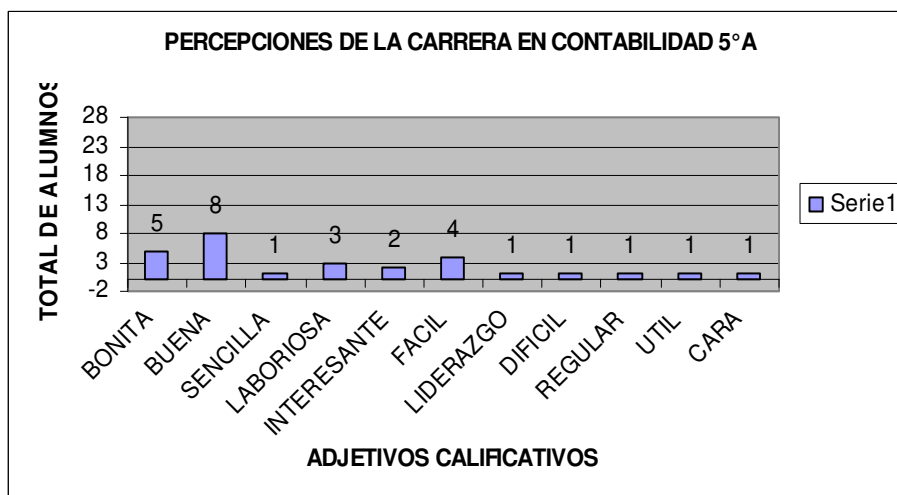


Figura 4

Valor J = 25

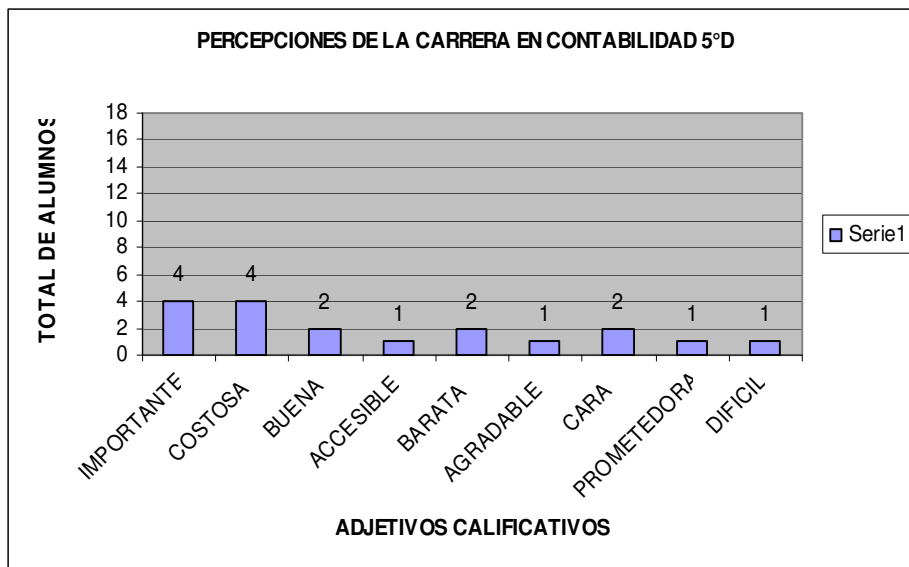


Figura 5
Valor J =20

Separadas en percepciones positivas y negativas arrojan la siguiente grafica:

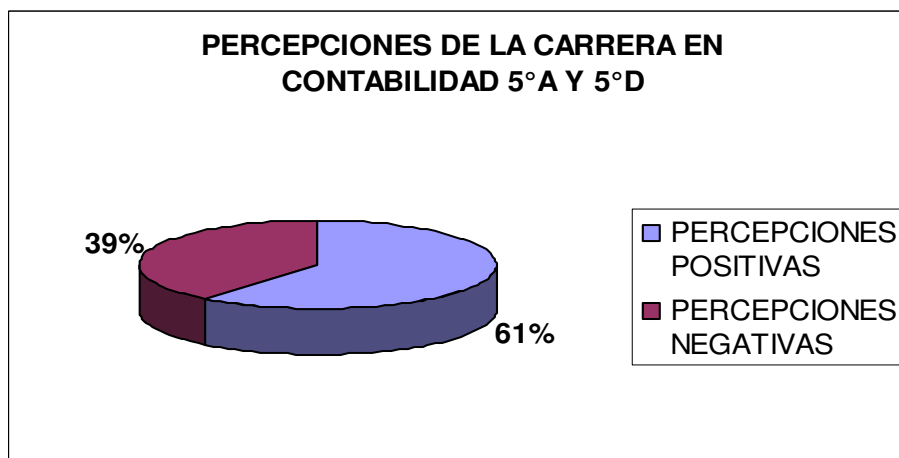
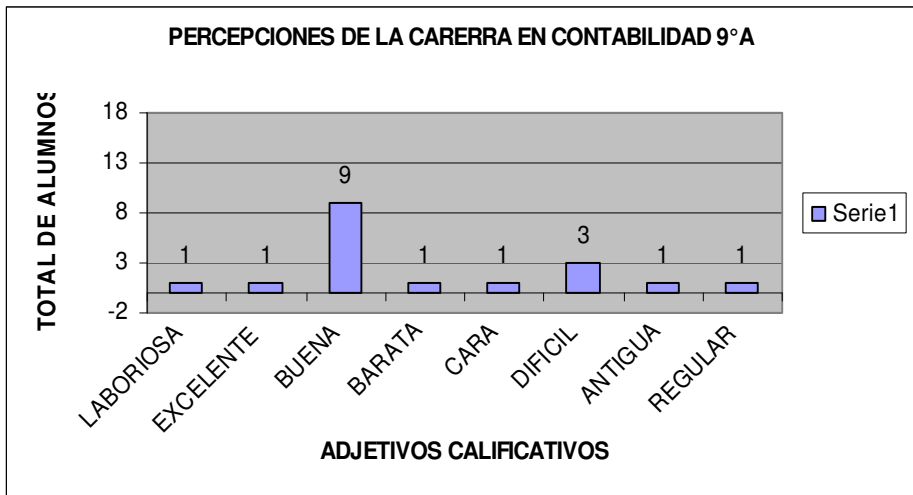


Figura 6

En resumen: Los alumnos de quinto semestre de Contabilidad de U de C. de la FCAT muestran una percepción de 61% positiva hacia la carrera aceptándola como una opción para realizar sus estudios dentro de ella. Mientras que el 39% tienen una percepción negativa, considerándola como una carrera mala, costosa, larga, difícil.



Valor J = 19

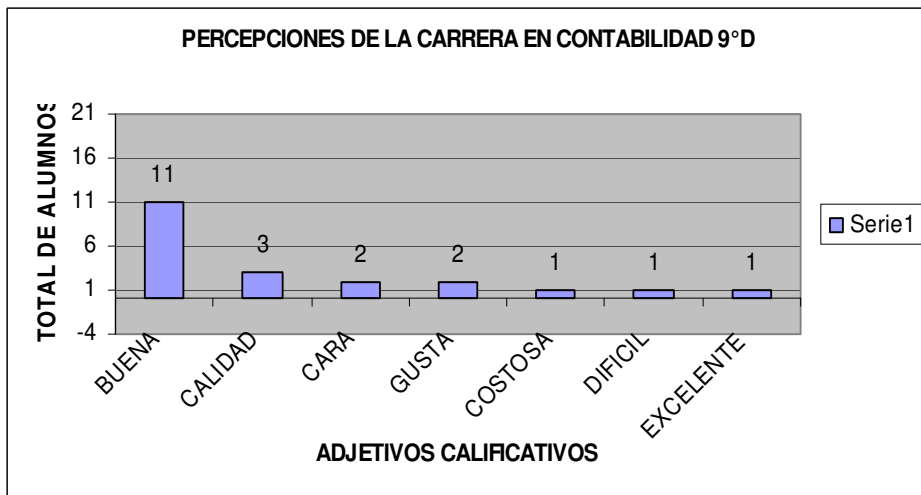


Figura 7

Valor J= 12

Separadas en percepciones positivas y negativas arrojan la siguiente grafica:

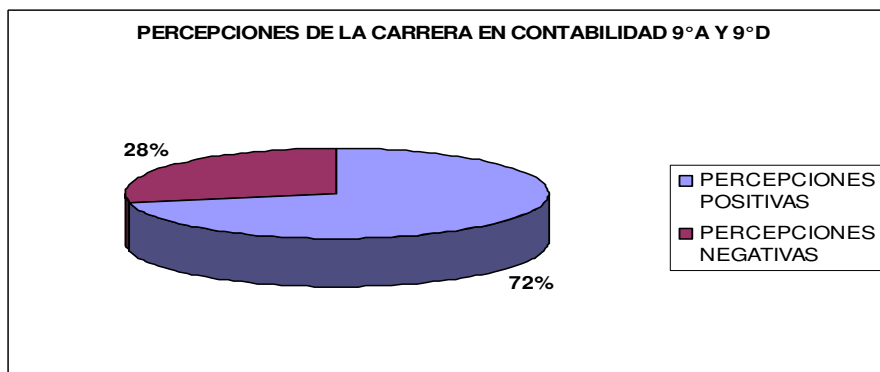


Figura 8

En resumen: Los alumnos de quinto semestre de Contabilidad de U de C. de la FCAT muestran una percepción de 72% positiva hacia la carrera aceptándola como una opción para realizar sus estudios dentro de ella. Mientras que el 28% tienen una percepción negativa, considerándola como una carrera mala, costosa, larga, difícil, antigua.

GRAFICAS DE PERCIONES ADMINISTRACIÓN

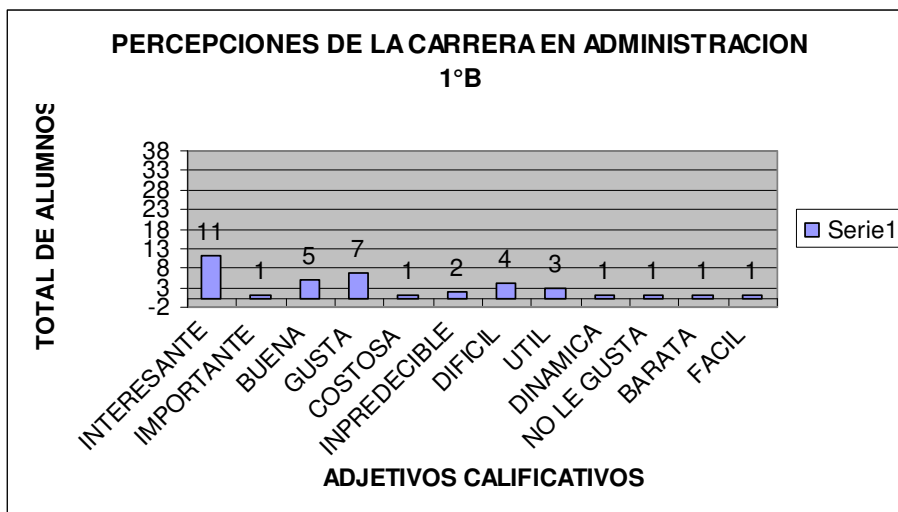


Figura 9
Valor J= 25

Separadas en Percepciones positivas y negativas arrojan la siguiente grafica:

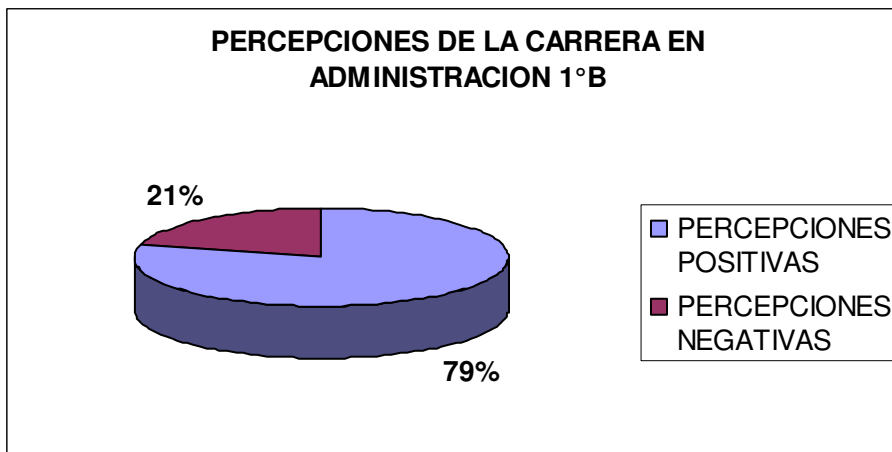


Figura 10

En resumen: Los alumnos de primero semestre de Administración de U de C. de la FCAT muestran una percepción de 79% positiva hacia la carrera aceptándola como una opción para realizar sus estudios dentro de ella. Mientras que el 21% tienen una percepción negativa, considerándola como una carrera costosa, impredecible larga, difícil, o simplemente no le gusta.

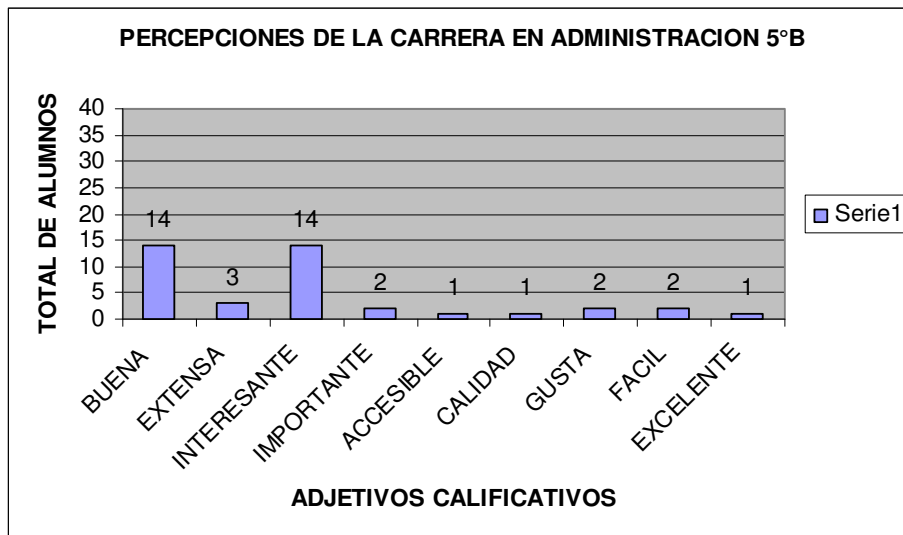


Figura 11
Valor J: 30

Separadas en Percepciones positivas y negativas arrojan la siguiente grafica

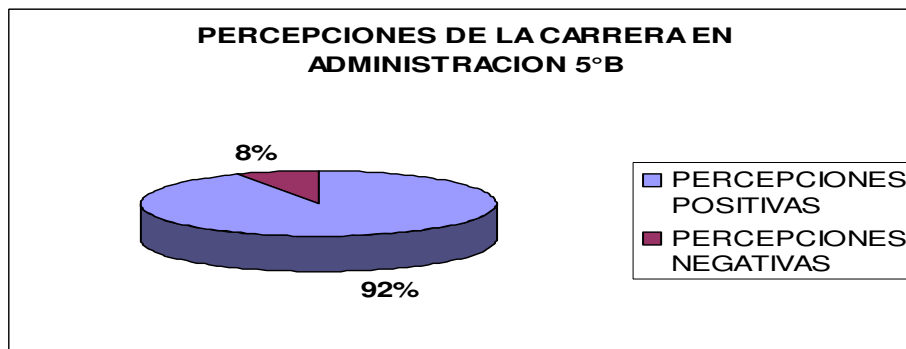


Figura 12

En resumen: Los alumnos de primero semestre de Administración de U de C. de la FCAT muestran una percepción de 92% positiva hacia la carrera aceptándola como una opción para realizar sus estudios dentro de ella. Mientras que el 8% tienen una percepción negativa, considerándola como una carrera Extensa.

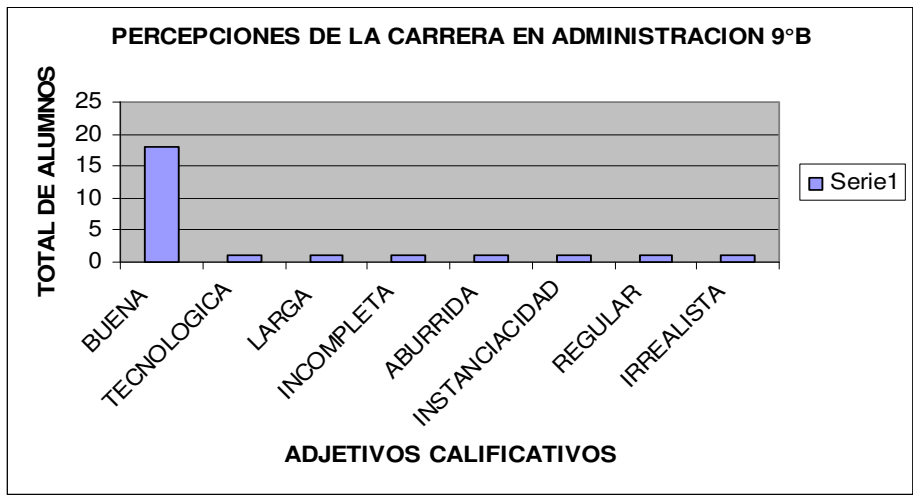


Figura 13
Valor J= 28

Separadas en Percepciones positivas y negativas arrojan la siguiente grafica.

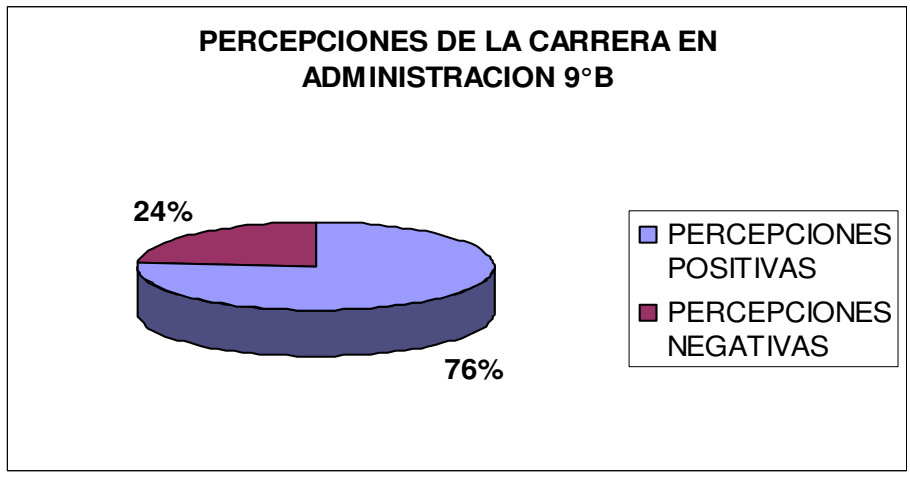


Figura 14

En resumen: Los alumnos de noveno semestre de Administración de U de C. de la FCAT muestran una percepción de 76% positiva hacia la carrera aceptándola como una opción para realizar sus estudios dentro de ella. Mientras que el 24% tienen una percepción negativa, considerándola como una carrera Tediosa, larga, incompleta, aburrida, regular y irrealista.

GRAFICAS DE PERCEPCIONES INFORMATICA

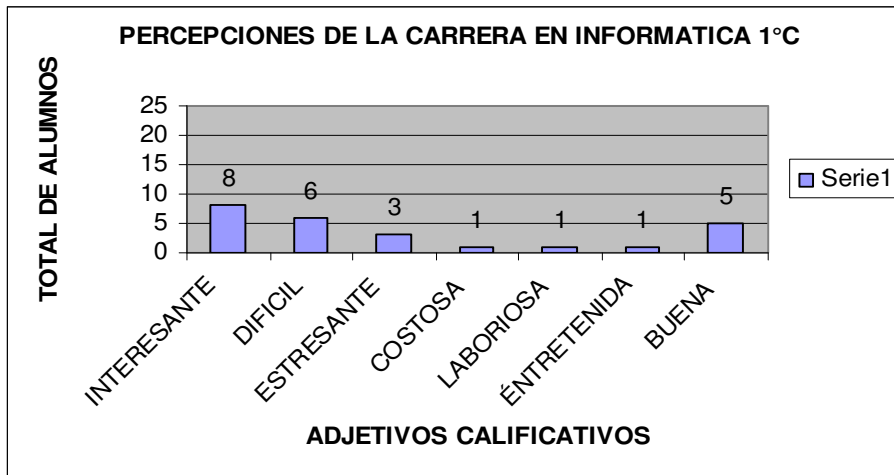


Figura 15
Valor J=28

Separadas en Percepciones positivas y negativas arrojan la siguiente grafica

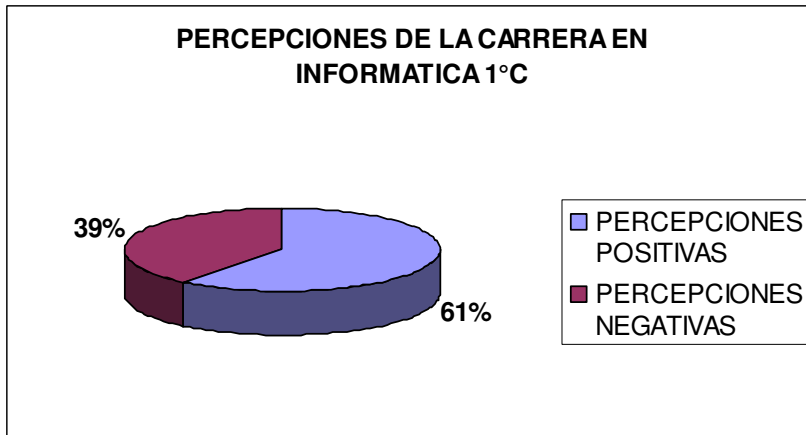


Figura 16

En resumen: Los alumnos de primero semestre de Informática de U de C. de la FCAT muestran una percepción de 61% positiva hacia la carrera aceptándola como una opción para realizar sus estudios dentro de ella. Mientras que el 39% tienen una percepción negativa, considerándola como una carrera Difícil, Estresante, Costosa, laboriosa.

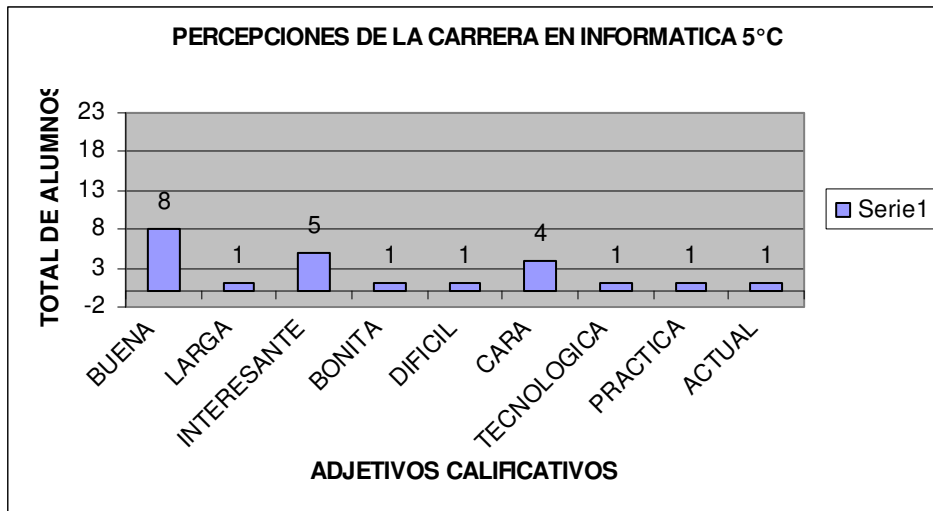


Figura 17
Valor J = 25

Separadas en Percepciones positivas y negativas arrojan la siguiente grafica:

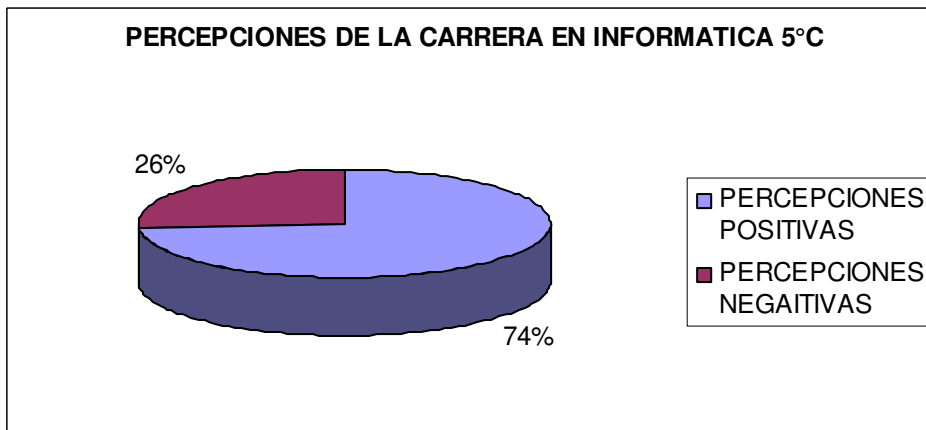


Figura 18

En resumen: Los alumnos de quinto semestre de Informática de U de C. de la FCAT muestran una percepción de 26% positiva hacia la carrera aceptándola como una opción para realizar sus estudios dentro de ella. Mientras que el 74% tienen una percepción negativa, considerándola como una carrera larga, difícil, cara.

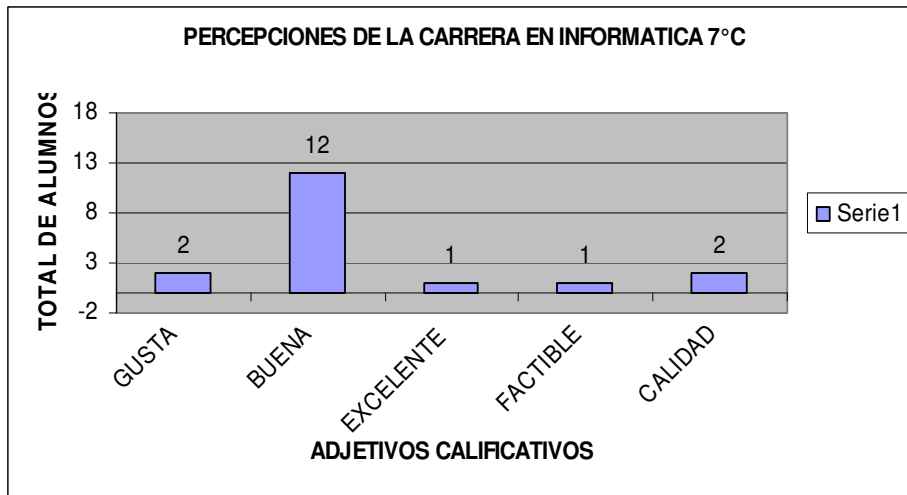


Figura 19
Valor J= 28

Separadas en Percepciones positivas y negativas arrojan la siguiente grafica:

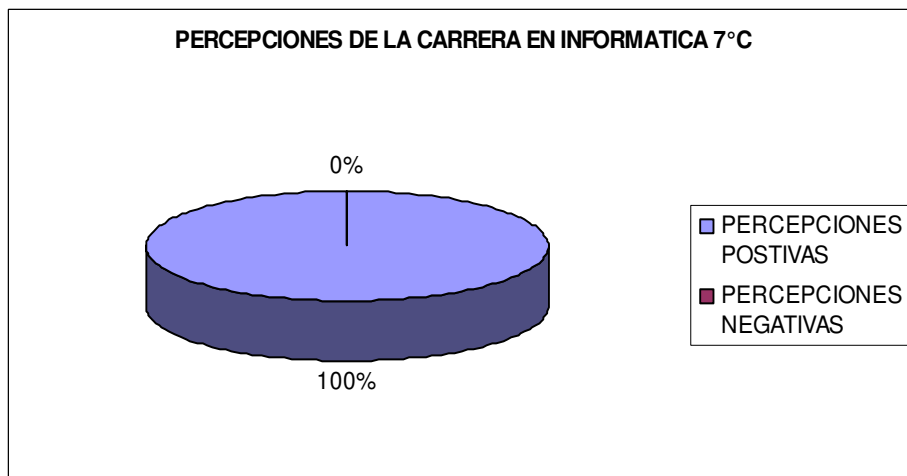
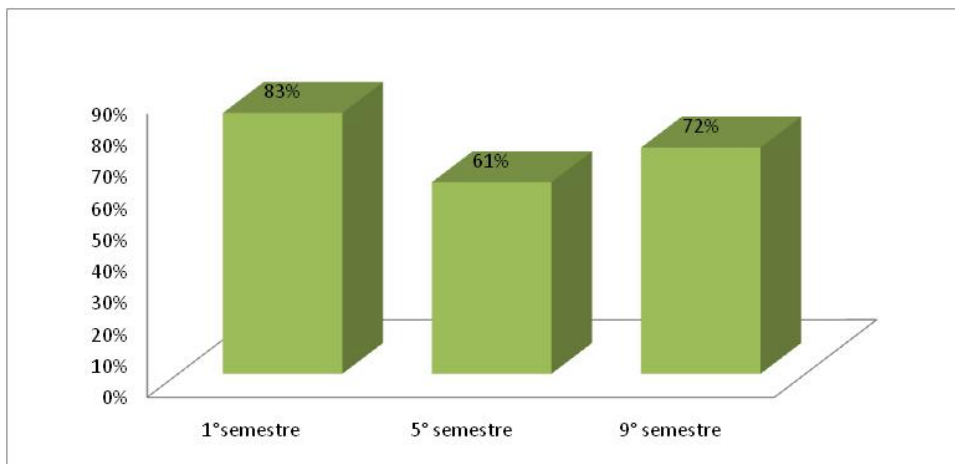


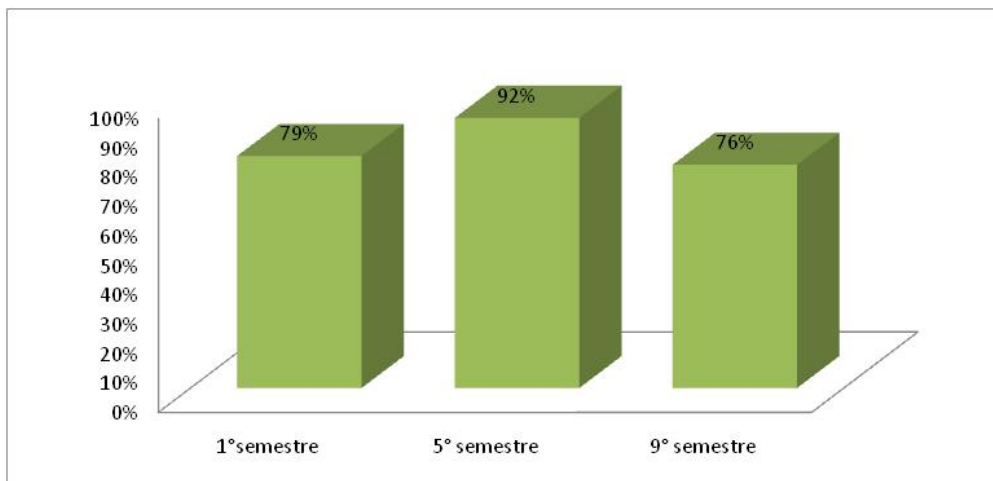
Figura 20

En resumen: Los alumnos de séptimo semestre de Informática de U de C. de la FCAT muestran una percepción de 100% positiva hacia la carrera aceptándola como una opción para realizar sus estudios dentro de ella.

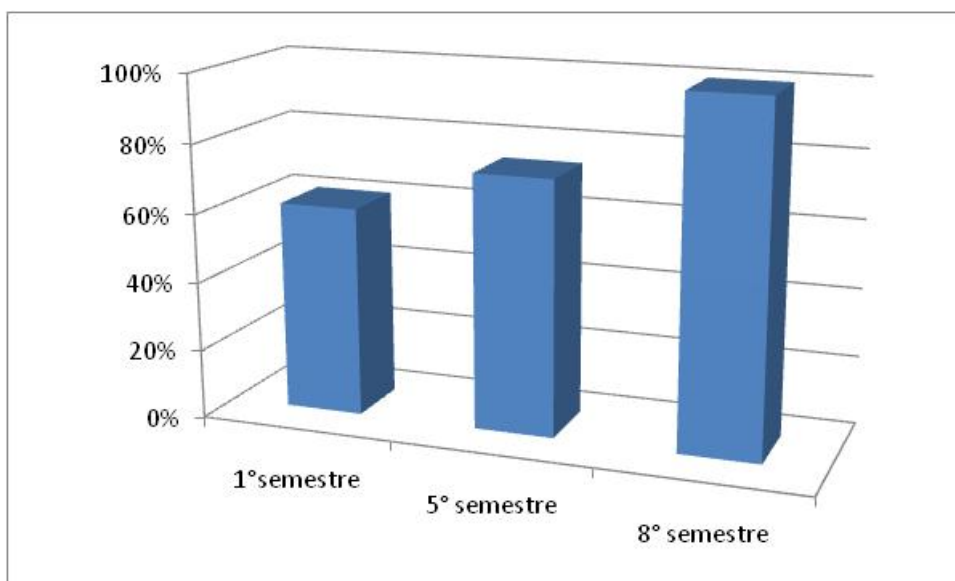
Graficas de percepciones positivas de la carrera de Contabilidad



Graficas de percepciones positivas de la carrera de Administración



Grafica de las percepciones positivas de la carrera de Informática administrativa



CONCLUSIONES

Se considera que el trabajo de investigación es adecuado para conocer las actitudes de los alumnos que cursan la carrera en la FCA- Tecomán, así como el contexto que les influyen para adquirir su conocimiento y posteriormente desarrollarse como profesional en un campo laboral.

En relación a la hipótesis planteada de que “los estudiantes de la Facultad de Contabilidad y Administración de Tecomán que cursan su carrera y no tienen una percepción positiva a ella, se debe ha que no era la carrera que ellos querían estudiar originalmente dentro de su localidad”. Fue parcialmente acertada, ya de acuerdo a lo investigado

Al concluir el total de semestres de la carrea de contabilidad y administración se mantienen casi el mismo número de estudiantes y las graficas muestran una percepción positiva variable sin importar si viene o no de lejos.

Por otra parte en la carrera de Licenciados en informática administrativa. La totalidad de alumnos que quedaron (desertan en promedio 8 personas por generación) (datos obtenidos de la unidad de registro estadístico de la Facultad) la perciben de una manera positiva.

Este recurso para la medición de percepciones es por demás útil ya que al medir y obtener información de cómo conceptualizan los alumnos la carrera, podría implementar cursos alternos y extracurriculares que permitan mantener el ánimo estudiantil positivo provocando que la misma educación sea más competitiva.

Fuentes de Información

- Antología del curso propedéutico. Universidad de Colima, Facultad de Contabilidad y Administración de Tecomán, Tecomán, Col., 1991. Pág.17, 18,19 y 24.
- Ardila, A. (1980) *Psicología de la percepción*, México, Trillas, Pág. 423.
- Champan, E. N. (2000). *Actitud*. Editorial Iberoamerica, S.A de C.v. México 2000
- Craig, J.R. y Metze, L.P. (1982). *Métodos de investigación psicológica*. México: Interamericana. Pág. 46-48, 72-81, 85-91.
- Day, R. H. (1981) a *Psicología de la percepción*, México, Limusa.1981b *Psicología de la percepción humana*, México, Limusa, Pág. 227.
- Levy, J.C. (2000). *Manual de Psicología de empresa*. Agosto.
- García Garduño, J. M. (1984). *Los obstáculos para la enseñanza de la metodología de la investigación en ciencias sociales en la educación superior*, Universidad Iberoamericana, México.
- Garza Mercado, A. (2002). *Manual de técnicas de investigación para estudiantes de ciencias sociales*. México. El Colegio de México.
- Gibson, J. L. y otros. (1990) *Organizaciones Conducta, estructura, proceso*. Ed.McGraw Hill/Interamericana de México, Pág. 69.
- Lira, J. (2000). *Percepción Remota*. Editorial Fondo de la Cultura Económica S.A de C.V.
- Myers, D. G. *Psicología* (Accedido el 9 de diciembre de 2004.)
- Ortega R, P. (1985).*Actitudes y educación*. Anales de Pedagogía, 212.

- Schiffman, H. R. (1983). *La Percepción Sensorial*. México D. F. Ed. Limusa, 453 p.
- Tortosa, F. (1998). Historia de la psicología moderna. (Pág.121-122-126-140) Madrid: Mc Graw Hill.
- Reglamento Escolar del Nivel Superior de la Universidad de Colima. 2007.
- Valdez M., J.L. (2002). *Las redes semánticas naturales: usos y aplicaciones en psicología social*. Toluca, Edo. De México (México): Universidad Autónoma del estado de México
- Wertheimer, Köhler y Köhler. (1959). *Estudios experimentales sobre la percepción del movimiento*, Alemania productive Thinking.
- Baron, R.(1996). *Psicología*. México: Prentice Hall. P. 131 – 133, 135 – 138.
- Day, R. H.(1973). *Psicología de la Percepción Humana*. México D. F.: Ed. Limusa–Wiley,. 227
- Feldman, R. (1999). *Psicología*. México D.F.: Mc Graw Hill,. 646 p.
- Giovetti, P. (1992). *Los fenómenos paranormales*. Santafé de Bogotá: Ediciones Paulinas. 192
- MATLIN, Margaret W., y FOLEY, Hugh J.. *Sensación y Percepción*. México D. F.: Prentice Hall, 1996. 554 p.
- Moix queraltó, Jenny, "Mensajes que no llegan a la consciencia" [en línea]. 18 de mayo de 2000. En línea <<http://www.ciencia.vanguardia.es/ciencia/portada/p611.html>> (Consulta: 18 de mayo de 2000)
- Richard. *La Percepción Sensorial*. México D. F.: Limusa, 1983. 453 p.
- SCHIFFMAN, Harvey

REFERENCIAS ELECTRÓNICAS

- <http://www.ucol.mx/docencia/facultades/fcatecoman/> (obtenida el 09 enero 2008)
- <http://www.municipiotecoman.gob.mx> (obtenida el 13 enero 2008)
- <http://www.ucol.mx/acerca/coordinaciones/cgd/dgesn/archivos/reglamentoescESUP.pdf>. (Obtenida el 28 enero 2008)
- <http://www.turemanso.com.ar/fuego/psi/percepcion.html> (obtenida el 10 de febrero 2008)
- <http://www.slideshare.net/vitigudino65/percepcion-grupo-c/> (obtenida el 10 de febrero)
- <http://www.rena.edu.ve/cuartaEtapa/psicologia/Tema10a.html> (obtenida el 22 de febrero)